

Konsultacje społeczne drugiej aktualizacji Planów gospodarowania wodami – IIaPGW

Zestawy działań zaplanowane do realizacji na obszarze dorzecza Wisły, regionu wodnego Górnej-Zachodniej Wisły



Zestawy działań zaplanowane do realizacji na obszarze dorzecza Wisły, regionu wodnego Górnej-Zachodniej Wisły

*Sylwia Horska-Schwarz – CDM Smith Sp. z o.o.
Agnieszka Piasecka – CDM Smith Sp. z o.o., PIG-PIB*



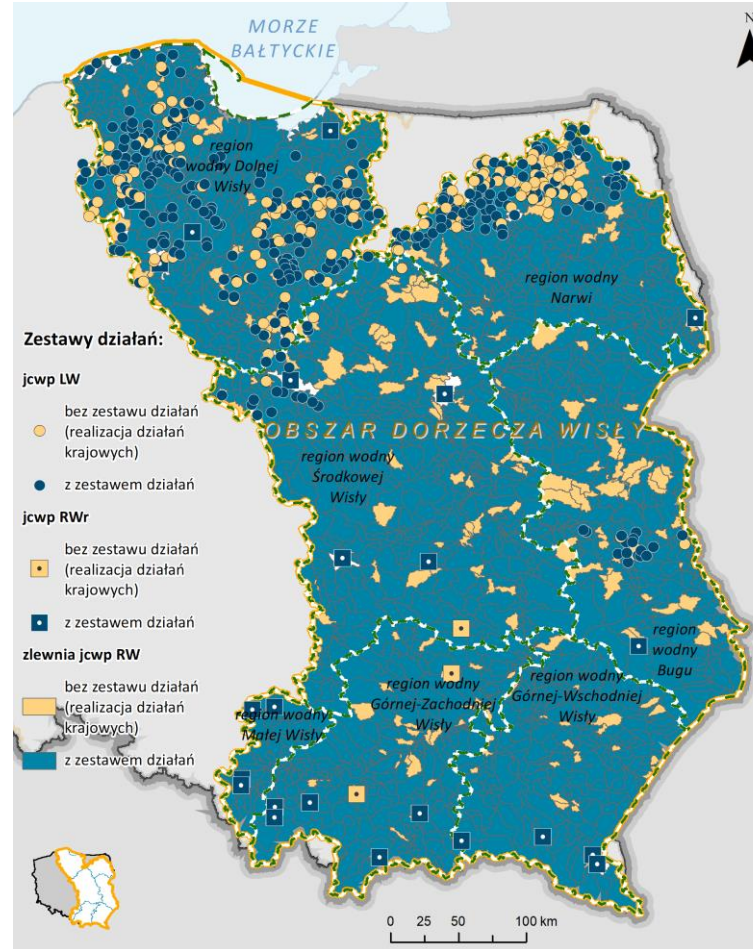
Projekt IIaPGW
dostępny jest na
[www.apgw.gov.pl/
konsultacje-projekty-planow](http://www.apgw.gov.pl/konsultacje-projekty-planow)

Zestawy działań jednolitych części wód – obszar dorzecza Wisły

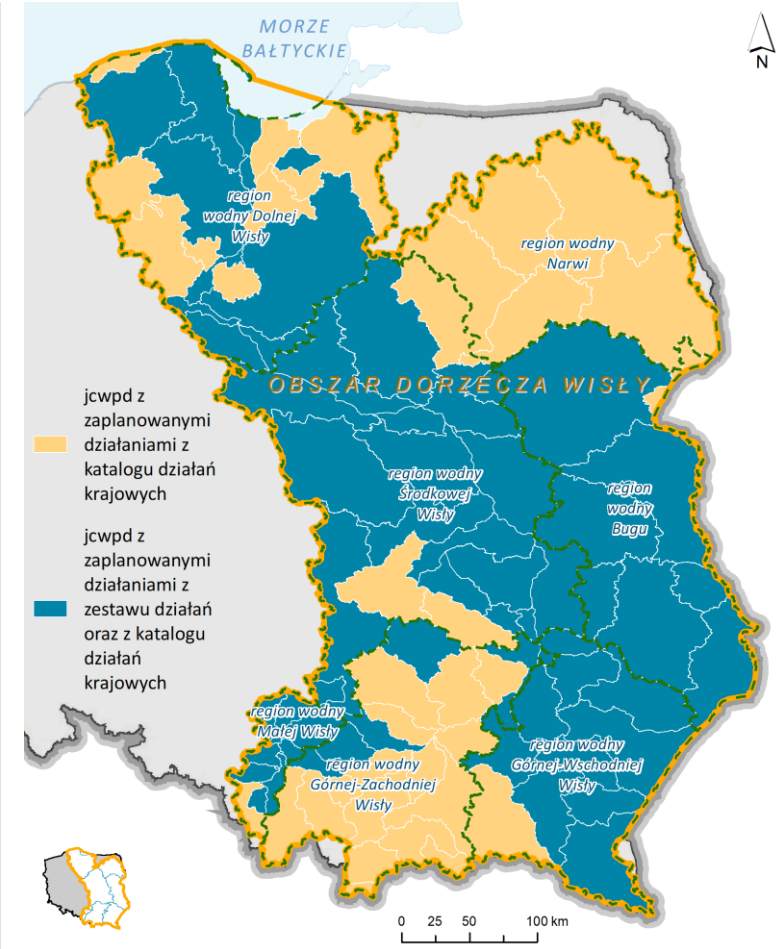
PROJEKT IIaPGW DOSTĘPNY JEST NA
www.apgw.gov.pl/konsultacje-projekty-planow

W obszarze dorzecza Wisły zestawy działań opracowano łącznie dla 76 % wszystkich jcw w obszarze dorzecza, w tym dla:

- 376 jcw w regionie Środkowej Wisły (zestaw działań opracowany dla 84 % wszystkich jcw regionu),
- 303 jcw w regionie Narwi (zestaw działań opracowany dla 76 % wszystkich jcw regionu),
- 55 jcw w regionie Małej Wisły (zestaw działań opracowany dla 96% wszystkich jcw regionu),
- **215 jcw w regionie Górnej Zachodniej Wisły (zestaw działań opracowany dla 77% wszystkich jcw regionu),**
- 194 jcw w regionie Górnej Wschodniej Wisły (zestaw działań opracowany dla 50% wszystkich jcw regionu).
- 551 w regionie Dolnej Wisły (zestaw działań opracowany dla 81 % wszystkich jcw regionu).
- 237 w regionie Bugu (zestaw działań opracowany dla 83 % wszystkich jcw regionu).



Mapa ogólna – jcwp z zestawami działań - obszar dorzecza Wisły



Mapa ogólna - jcwpd z zestawami działań - obszar dorzecza Wisły

Zestawy działań jcw – obszar dorzecza Wisły

W obszarze dorzecza Wisły opracowano łącznie 12 784 działań, których szacunkowy koszt określony został na ponad 16,6 mld zł.

Największy udział w kosztach zestawu działań mają działania podstawowe - 90%, pozostałe 10% stanowią działania uzupełniające. Największy udział w kosztach mają działania z zakresu gospodarki komunalnej i odpadami - 89%.

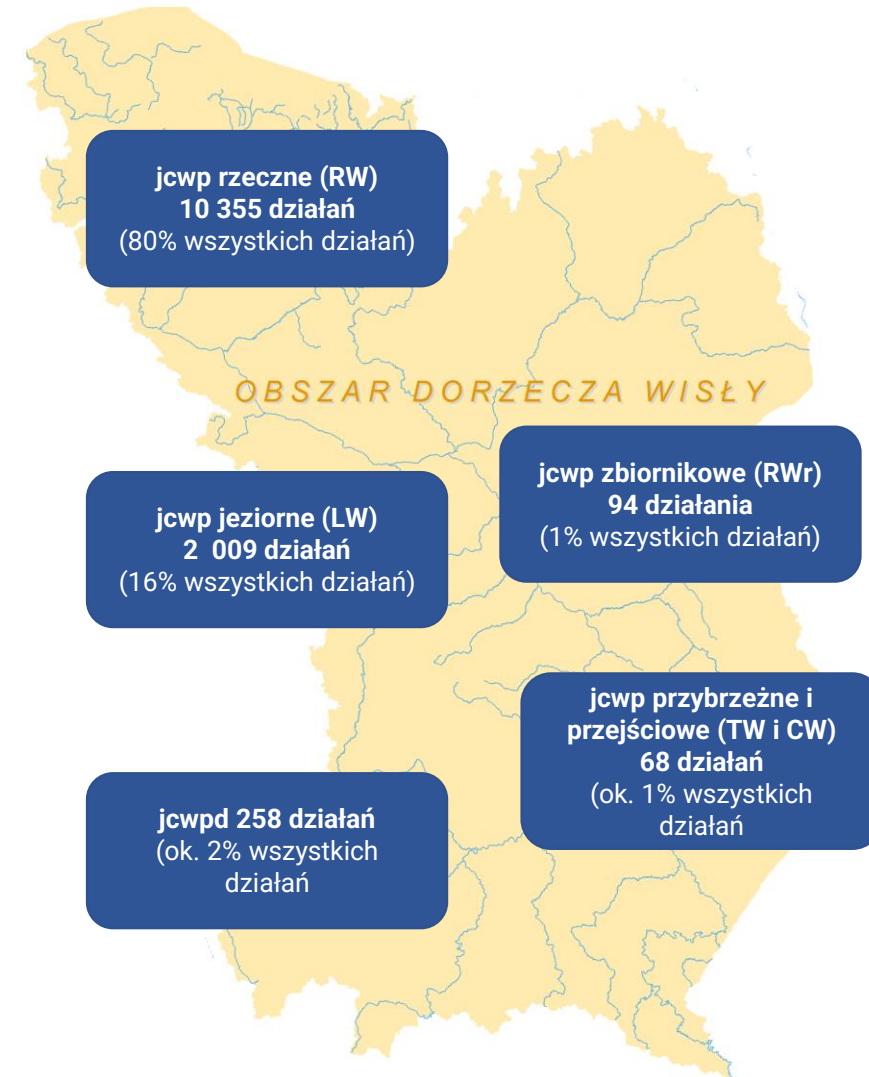
➤ **jcwp rzeczne:** 78% stanowią działania podstawowe, a 22% uzupełniające. Najlichnieszą grupę działań stanowią działania związane z poprawą warunków dla obszarów chronionych 4 482 działania; działania związane z gospodarką ściekową - 1 480 działań, działania ukierunkowane na odtwarzanie ciągłości, ochronę i odtwarzanie naturalnych procesów hydromorfologicznych w korycie – 1 072 działania.

➤ **jcwp zbiornikowe:** 60% stanowią działania podstawowe, a 40% uzupełniające. Najlichnieszą grupę działań stanowią działania związane z poprawą warunków dla obszarów chronionych 29 działań; gospodarka ściekowa w aglomeracjach – 24 działania, ograniczenie spływu zanieczyszczeń z terenów zurbanizowanych – 12 działań.

➤ **jcwp jeziorne:** 62% działania podstawowe, 38% uzupełniające. Najlichnieszą grupę działań stanowią działania związane z poprawą warunków dla obszarów chronionych – 619 działania; weryfikacja programu ochrony środowiska – 245 działań, działania kontrolne i monitoringowe – 233 działania.

➤ **jcwp przejściowe i przybrzeżne:** 40 % działania podstawowe, 60% uzupełniające. Najlichnieszą grupę działań stanowią działania związane z poprawą warunków dla obszarów chronionych 37 działań.

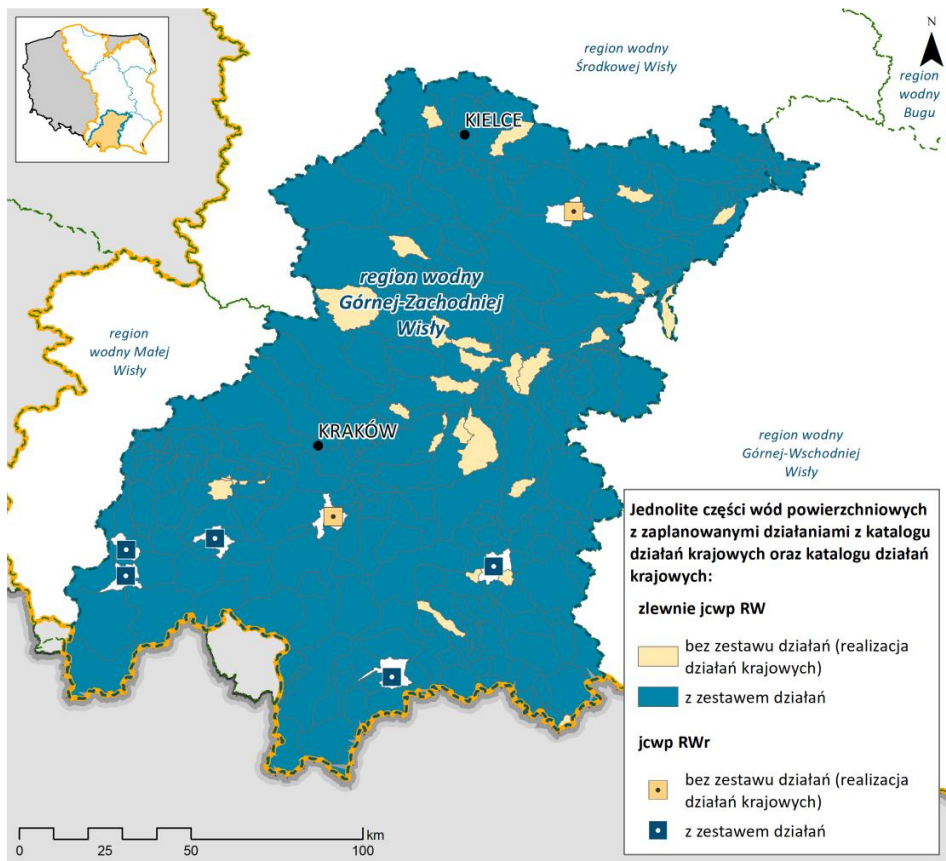
➤ **jcwpd:** 36% działania podstawowe, 64% działania uzupełniające.



Liczba działań - obszar dorzecza Wisły

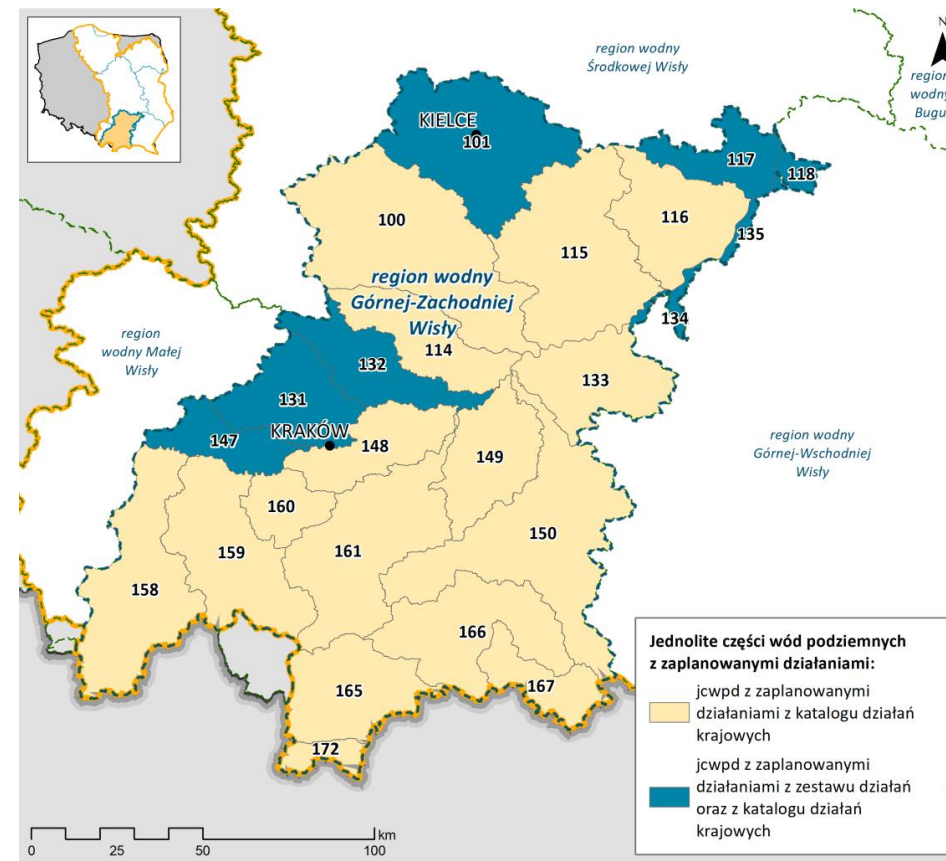
Zestawy działań jcw – region wodny Górnej-Zachodniej Wisły

W regionie wodnym Górnej-Zachodniej Wisły opracowano zestawy działań dla 215 jcw: 207 jcw oraz 8 jcwpd (łącznie 1748 działań: 1 364 to działania podstawowe, 384 uzupełniające).



Mapa ogólna – jcw z zestawami działań – region wodny Górnej-Zachodniej Wisły

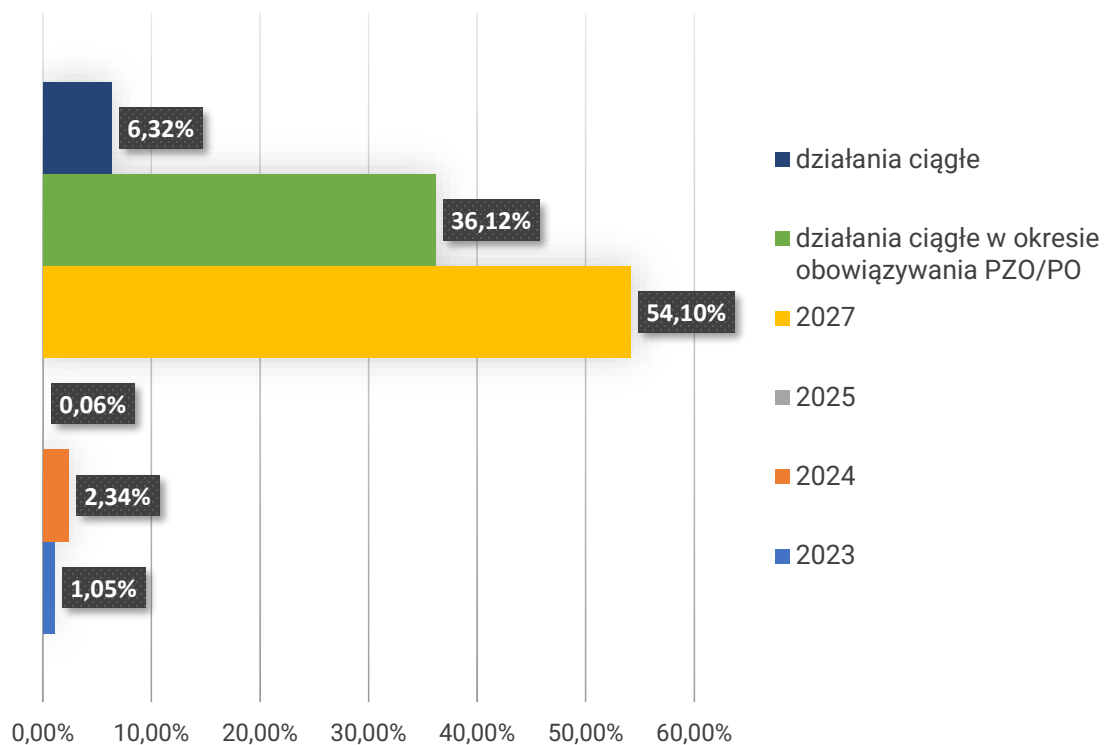
- Dla 202 jcw RW opracowano 1 678 działań (80% - działania podstawowe, 20% - uzupełniające).
- Dla jcw 5 RWr opracowano 26 działania (62% - działania podstawowe, 38% - uzupełniające).
- Dla 8 jcwpd GW opracowano 44 działania (27% - podstawowe, 73% - uzupełniające).



Mapa ogólna – jcwpd z zestawami działań – region wodny Górnej-Zachodniej Wisły

Zestawy działań jcwp – region wodny Górnej-Zachodniej Wisły

Harmonogram wdrożenia działań (łącznie wszystkie kategorie wód jcwp)



PROJEKT IIaPGW DOSTĘPNY JEST NA
www.apgw.gov.pl/konsultacje-projekty-planow

Koszt realizacji działań jcwp – łącznie 3 788 589,14 tys. zł

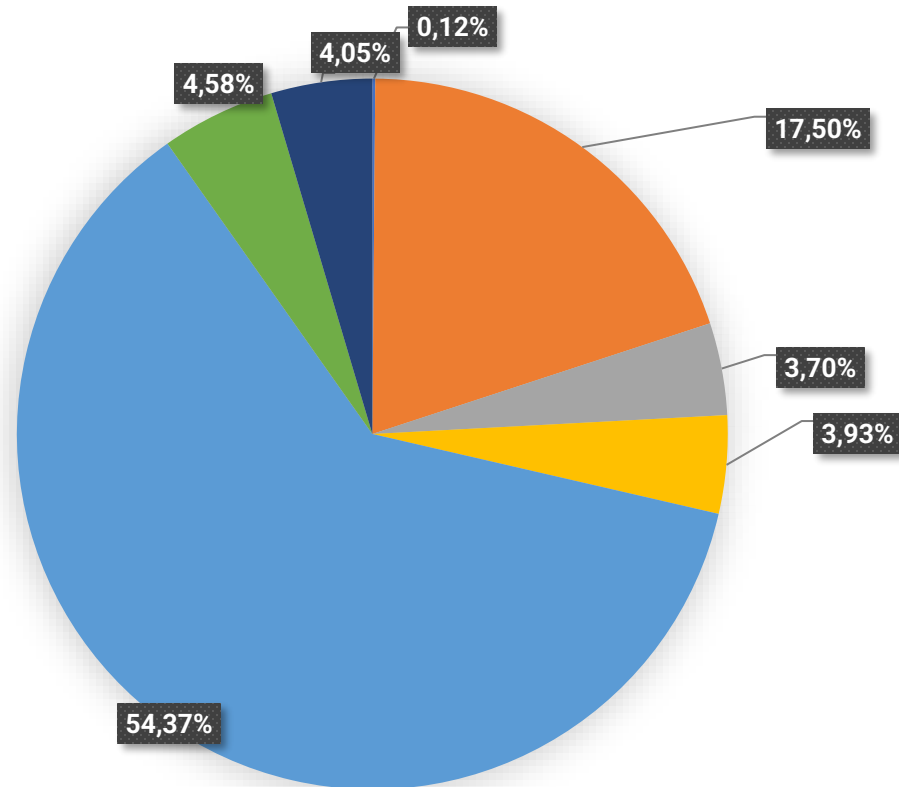


Źródło środków

- Środki własne
- Budżet państwa
- Środki NFOŚiGW/WFOŚiGW
- Środki UE

Zestawy działań jcwp – region wodny Górnej-Zachodniej Wisły

Jednostki odpowiedzialne za realizację (łącznie wszystkie kategorie wód jcwp – region wodny Środkowej Wisły)

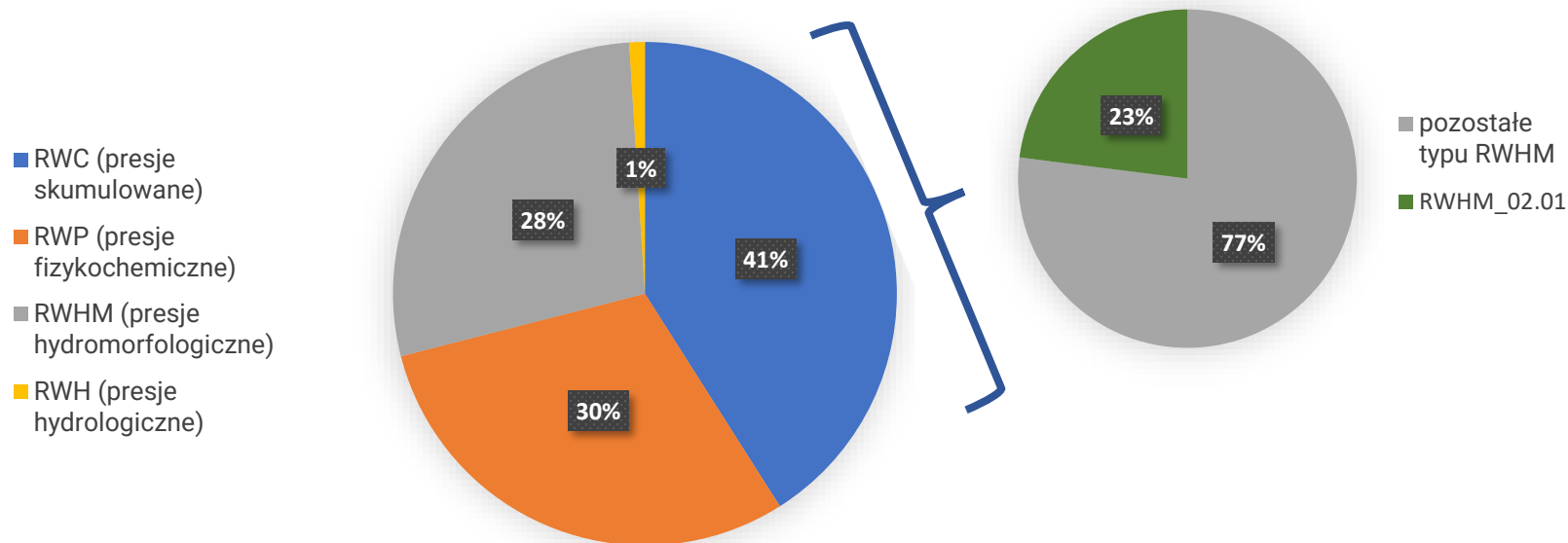


- PGWWP: RZGW, ZZ; WIOŚ/GIOŚ
- gmina lub przedsiębiorstwo wodociągowo-kanalizacyjne
- województwo, powiat i gmina
- PGWWP: RZGW
- sprawujący zarząd i sprawujący nadzór nad obszarami chronionymi
- właściciel wód obowiązany do utrzymania wód
- PGWWP: ZZ; właściciel urządzenia wodnego

Zestawy działań jcwp rzeczne – udział poszczególnych typów działań - region wodny Górnej-Zachodniej Wisły

Działania dla jcwp RW nakierowane na redukcję **presji skumulowanych RWC** stanowią łącznie 41 % wszystkich działań, działania związane z poprawą warunków dla obszarów chronionych (RWC_02.01) stanowią w tej grupie 90 % działań. Działania nakierowane na **presje fizykochemiczne RWP** stanowią 30 % wszystkich działań. Działania nakierowane na **presje hydromorfologiczne** stanowią 28%, zaś 1% stanowią działania nakierowane na redukcję **presji hydrologicznej**.

Udział typów działań nakierowanych na redukcję presji – jcwp RW'



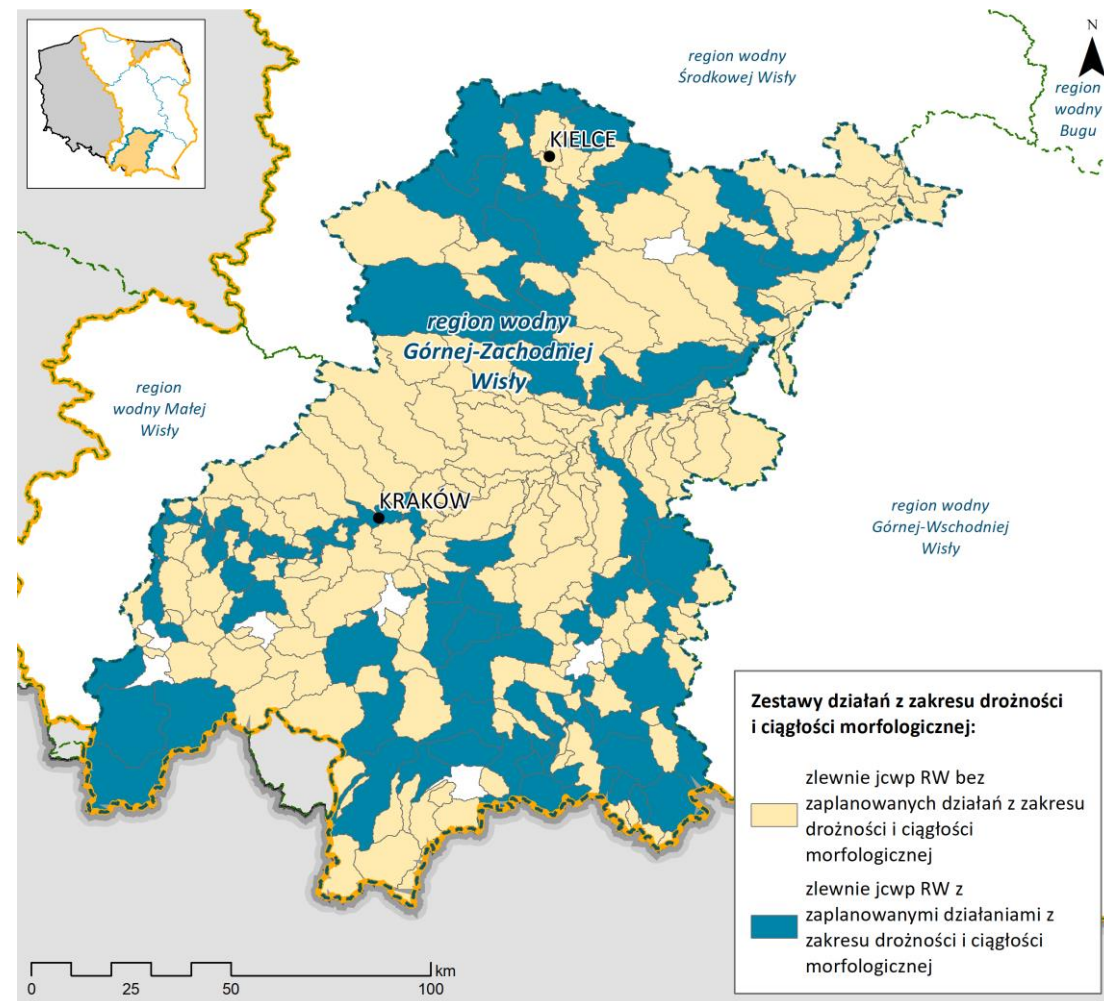
Zestawy działań jcwpc rzeczne – region wodny Górnej- Zachodniej Wisły

Zestawy działań dla jcwpc RW zostały ukierunkowane na likwidację presji ze szczególnym uwzględnieniem:

- przywrócenia drożności dla migracji ryb oraz połączenia pomiędzy korytem, a terenami zalewowymi;
- poprawy warunków morfologicznych (siedliskowych) w korycie oraz warunków przepływu wód w kontekście poprawy stanu elementów biologicznych;
- poprawy jakości wód i ograniczenia dopływu zanieczyszczeń ze źródeł: rolniczych, komunalnych i przemysłowych;
- spełnienia wymagań obszarów przeznaczonych do ochrony siedlisk lub gatunków ustanowionych w ustawie o ochronie przyrody, dla których utrzymanie lub poprawa stanu wód jest ważnym czynnikiem w ich ochronie

Dla obszaru dorzecza Wisły liczba działań z zakresu zachowania ciągłości biologicznej i morfologicznej jcwpc rzecznych wyniosła łącznie 906.

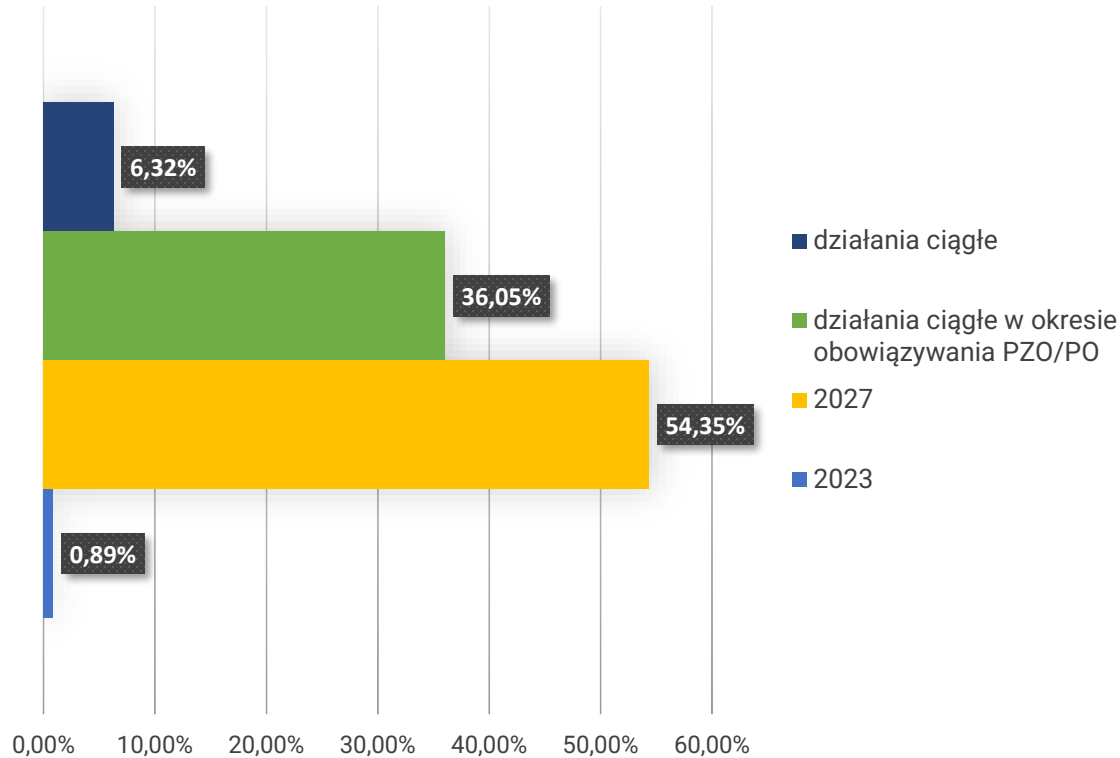
Dla regionu wodnego Górnej-Zachodniej Wisły opracowano 31 działań obejmujących udrażnianie przegród poprzecznych i dostosowanie ich do wymagań budowli proekologicznych z uwzględnieniem spełnienia celów środowiskowych oraz przebudowę budowli piętrzących w zakresie zapewniającym ciągłość biologiczną i spełnienia celów środowiskowych.



jcwpc RW z działaniami ukierunkowanymi na zachowanie ciągłości biologicznej - region wodny Górnej-Zachodniej Wisły

Zestawy działań jcwp rzeczne – region wodny Górnej-Zachodniej Wisły

Harmonogram wdrożenia działań jcwp RW



PROJEKT IIaPGW DOSTĘPNY JEST NA
www.apgw.gov.pl/konsultacje-projekty-planow

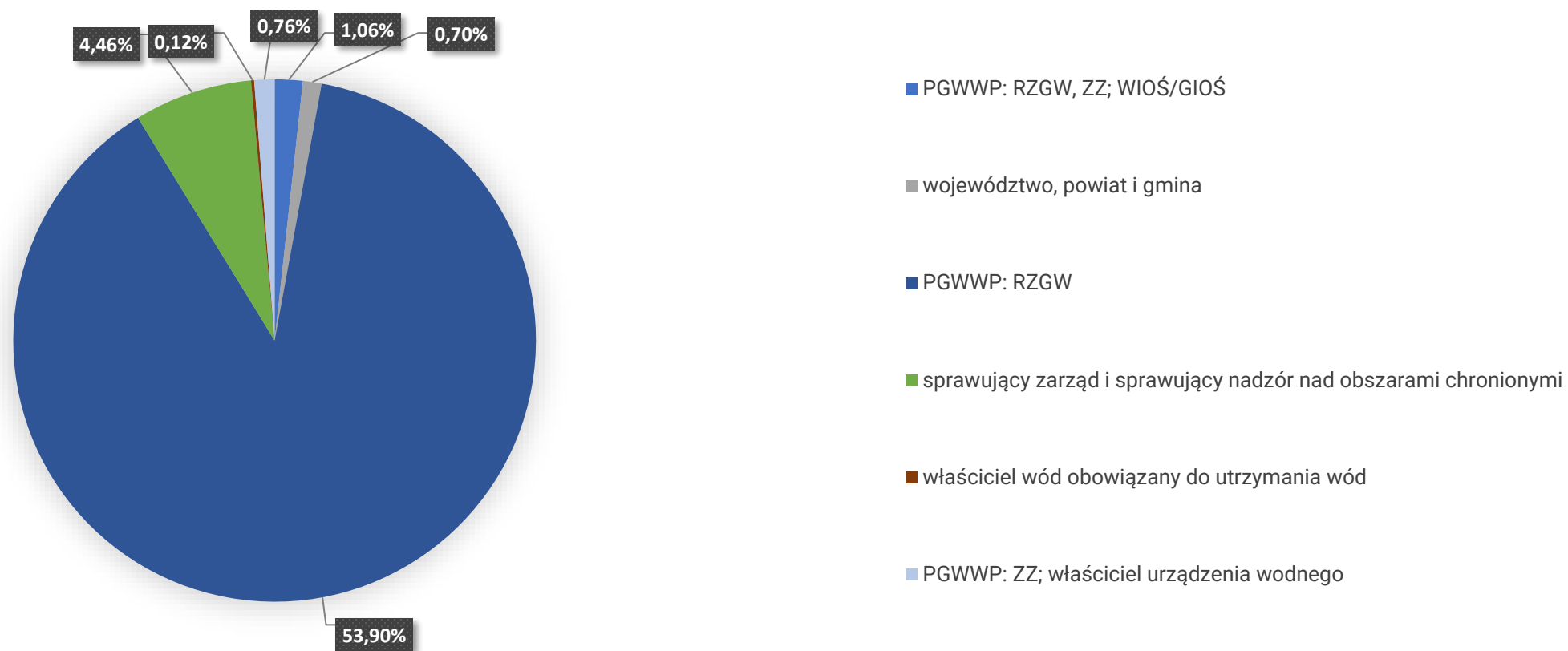
Koszt realizacji działań jcwp RW – łącznie 3 751 542,15 tys. zł



- Źródło środków**
- Środki własne
 - Budżet państwa
 - Środki NFOŚiGW/WFOŚiGW
 - Środki UE

Zestawy działań jcwp rzeczne – region wodny Górnej-Zachodniej Wisły

Jednostki odpowiedzialne za realizację działań dotyczących jcwp rzecznych – region wodny Górnej-Zachodniej Wisły)



Zestawy działań jcwp rzeczne – region wodny Górnej- Zachodniej Wisły - przykład

Bobrza				
kod	RW20000321648295	Status	NAT	Presje: BIO_HM, BIO_FIZ, FIZ, CHEM, OCH
region wodny	Górnej-Zachodniej Wisły	ocena stanu na rok 2019	Słaby stan ekologiczny	

Działania podstawowe:

RWC_02.01	RWHM_01.03	RWHM_03.01	RWP_01.00	RWP_02.01
Realizacja działań wynikających z planów ochrony i planów zadań ochronnych dla obszarów chronionych	Realizacja działań naprawczych dla obszarów chronionych zależnych od hydromorfologii (wg celów środowiskowych: wymogów rzek włosienicznikowych, wylewy Q50).	Realizacja działań naprawczych dla obszarów chronionych w zakresie utrzymania naturalnego charakteru koryta	Realizacja Krajowego Programu Oczyszczania Ścieków Komunalnych	Kontrole dotyczące stosowania programu działań mających na celu zmniejszenie zanieczyszczenia wód azotanami pochodzącymi ze źródeł rolniczych

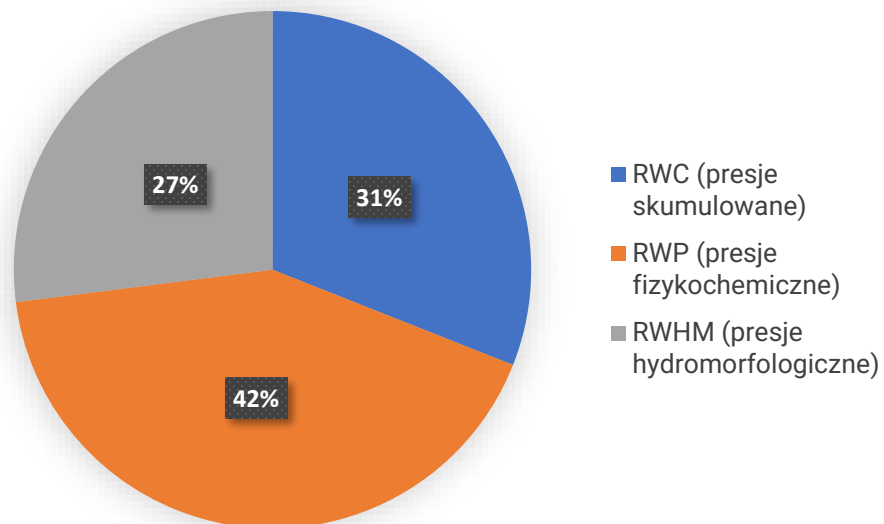
Działania uzupełniające:

RWHM_02.01	RWHM_02.06	RWHM_02.07	RWHM_02.08
Analiza możliwości przebudowy budowli piętrzących w zakresie zapewniającym ciągłość biologiczną i spełnienie celów środowiskowych. Realizacja działań zgodnie z przeprowadzoną analizą.	Ocena wpływu budowli poprzecznych na ciągłość biologiczną i cele środowiskowe jcwp	Kontrola funkcjonowania urządzeń do migracji ryb.	Monitoring skuteczności istniejących urządzeń do migracji ryb.

Zestawy działań jcwp zbiornikowe – udział poszczególnych typów działań – region wodny Górnej-Zachodniej Wisły

Działania nakierowane na redukcję **presji skumulowanych RWrC** stanowią 31% wszystkich działań. Działania nakierowane na **presje fizykochemiczne RWrP** stanowią 42% wszystkich działań. Działania nakierowane na **presje hydromorfologiczne** stanowią 27%.

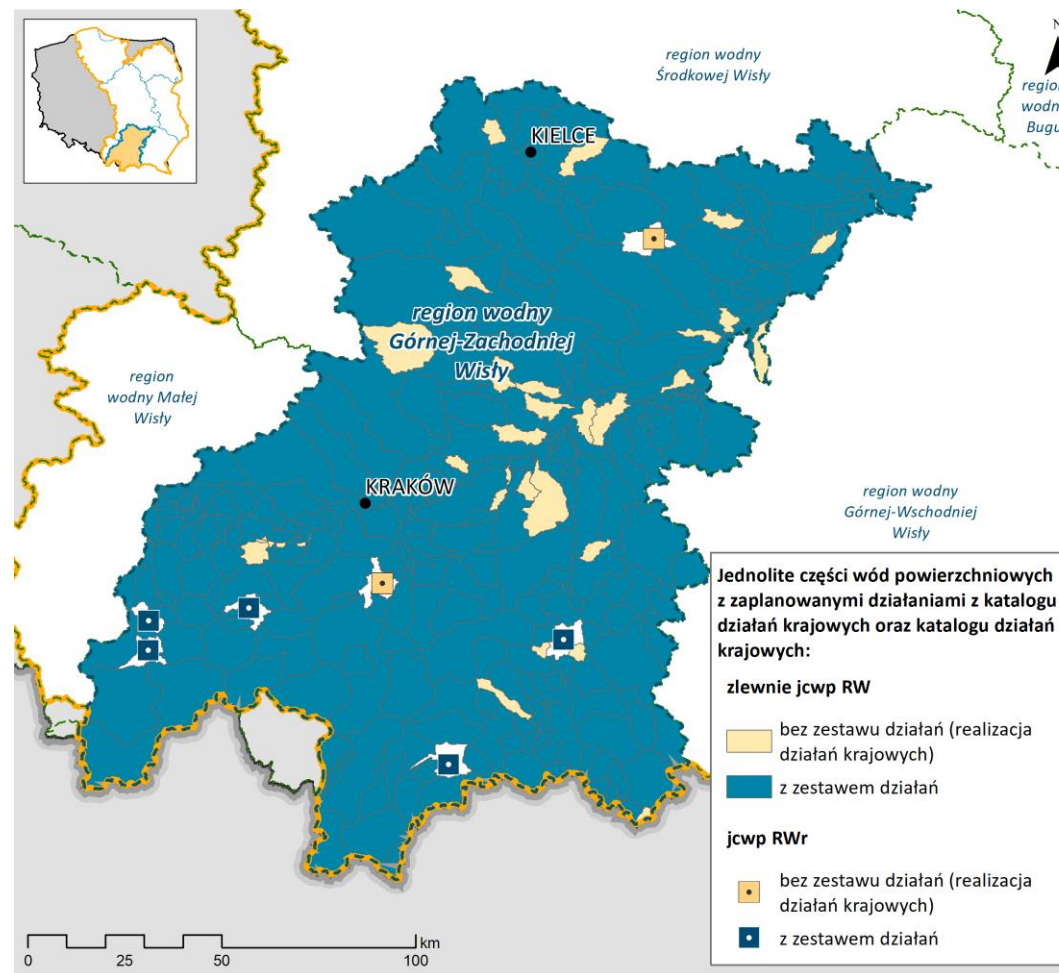
Udział typów działań nakierowanych na redukcję presji – jcwp RWr



Zestawy działań jcwp zbiornikowe – region wodny Górnej- Zachodniej Wisły

Zestawy działań dla jcwp RWr zostały ukierunkowane na likwidację presji znaczących powodujących ryzyko nieosiągnięcia celów środowiskowych, ze szczególnym uwzględnieniem:

- przywrócenia drożności dla migracji ryb
- poprawy jakości wód i ograniczenia dopływu zanieczyszczeń ze źródeł: rolniczych, komunalnych i przemysłowych;
- spełnienia wymagań obszarów przeznaczonych do ochrony siedlisk lub gatunków ustanowionych w ustawie o ochronie przyrody, dla których utrzymanie lub poprawa stanu wód jest ważnym czynnikiem w ich ochronie.



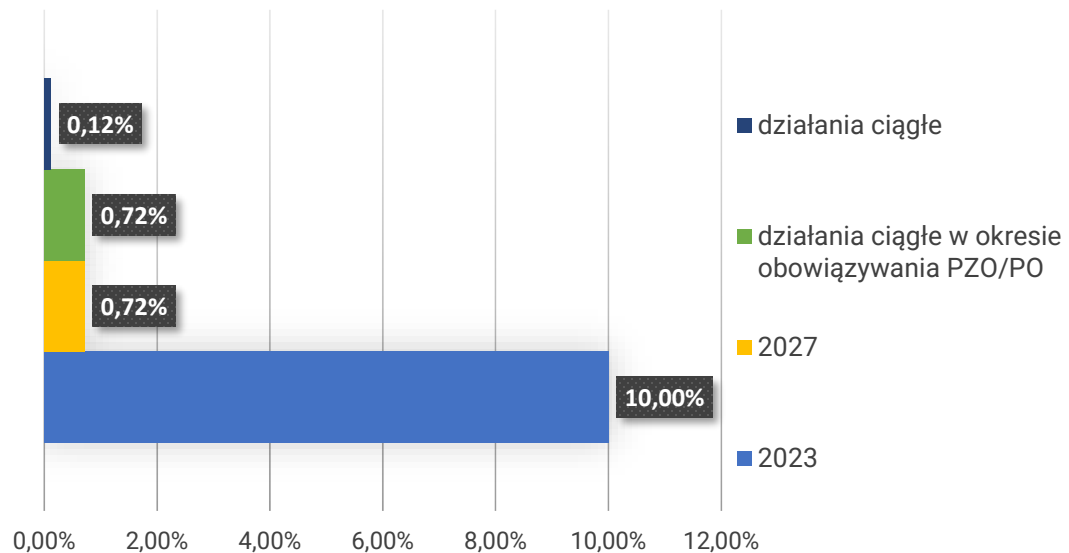
jcwp RWr z zestawami działań - region wodny Górnej-Zachodniej Wisły



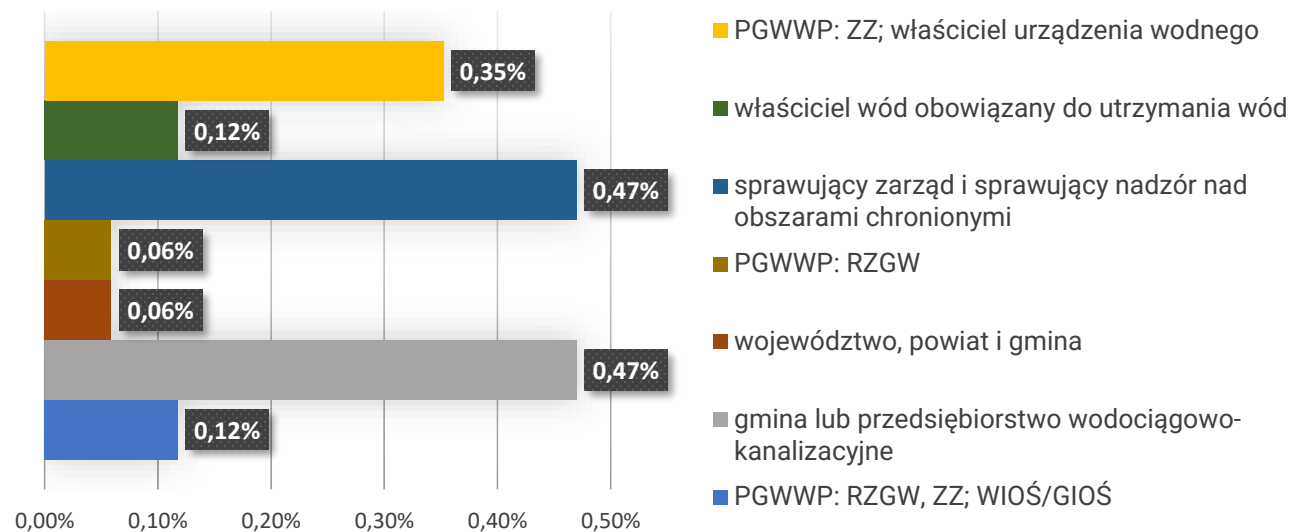
PROJEKT IIaPGW DOSTĘPNY JEST NA
www.apgw.gov.pl/konsultacje-projekty-planow

Zestawy działań jcwp zbiornikowe – region wodny Górnej-Zachodniej Wisły

Harmonogram wdrożenia działań



Jednostki odpowiedzialne za realizację



Koszt realizacji działań jcwp RWr – łącznie 37 046,99 tys. zł



Źródło środków

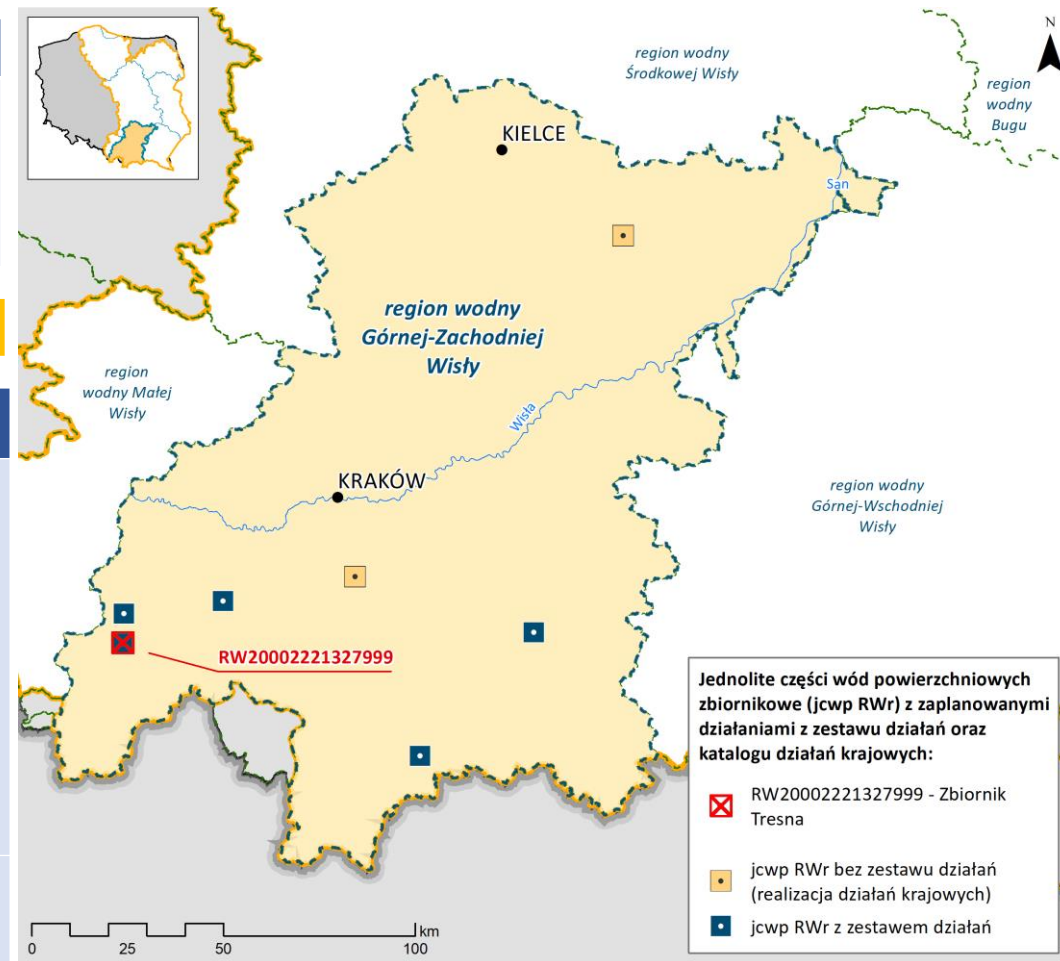
- Środki własne
- Budżet państwa
- Środki NFOŚiGW/WFOŚiGW
- Środki UE

Zestawy działań jcwp – region wodny Górnej-Zachodniej Wisły – przykład

Jcwp Zb. Tresna				
kod	RW20002221327999	status	silnie zmieniona część wód	Presje na elementy fizykochemiczne Presje na elementy chemiczne Presje na obszary chronione
region wodny	Górnej-Zachodniej Wisły	ocena stanu na rok 2018	zagrożona	

Działania uzupełniające: 2, w tym 2 techniczne

Działania uzupełniające			
RWrHM_02.01	Opracowanie wariantowej analizy sposobu udrożnienia przegród poprzecznych wraz ze wskazaniem wariantu do realizacji oraz opracowaniem dokumentacji projektowej, zgodnie z wymaganiami dla budowli proekologicznych z uwzględnieniem spełnienia celów środowiskowych obszarów przyrodniczych w zakresie drożności. Termin realizacji do 2023 roku. Program musi być zgodny z pozostałymi celami ustanowionymi w dla obszarów chronionych i wymaganiami przedmiotów ochrony.	Stwierdzone ryzyko dla celów środowiskowych obszarów przyrodniczych w zakresie drożności dla jcwp powyżej zbiornika	nietechniczne
RWrHM_02.02	Realizacja wybranego wariantu udrożnienia przegród poprzecznych	Stwierdzone ryzyko dla celów środowiskowych obszarów przyrodniczych w zakresie drożności dla jcwp powyżej zbiornika	techniczne



jcwp RWr z zestawami działań - region wodny Górnej-Zachodniej Wisły – prezentowany przykład

Zestawy działań jcwp – region wodny Górnej-Zachodniej Wisły – przykład

Działania podstawowe: 4, w tym 2 techniczne, i 2 techniczne/nietechniczne

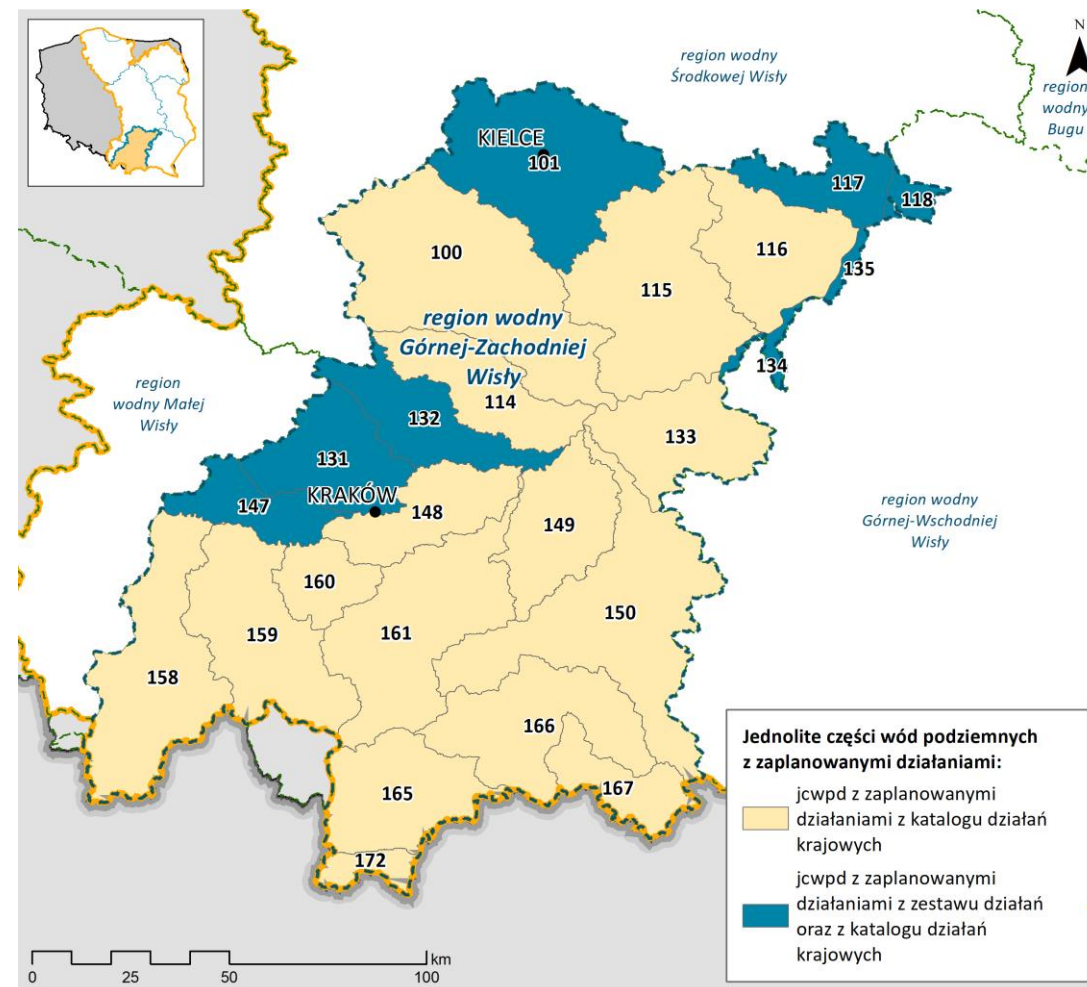
Działania uzupełniające			
RWrHM_02.01	Opracowanie wariantowej analizy sposobu udrożnienia przegród poprzecznych wraz ze wskazaniem wariantu do realizacji oraz opracowaniem dokumentacji projektowej, zgodnie z wymaganiami dla budowy proekologicznych z uwzględnieniem spełnienia celów środowiskowych obszarów przyrodniczych w zakresie drożności. Termin realizacji do 2023 roku. Program musi być zgodny z pozostałymi celami ustanowionymi w dla obszarów chronionych i wymaganiami przedmiotów ochrony.	Stwierdzone ryzyko dla celów środowiskowych obszarów przyrodniczych w zakresie drożności dla jcwp powyżej zbiornika	nietechniczne
RWrHM_02.02	Realizacja wybranego wariantu udrożnienia przegród poprzecznych	Stwierdzone ryzyko dla celów środowiskowych obszarów przyrodniczych w zakresie drożności dla jcwp powyżej zbiornika	techniczne

Zestawy działań jcwpd – region wodny Górnej-Zachodniej Wisły

Wody podziemne związane są z następującymi piętrami wodonośnymi: czwartorzędowe, neogeńskie, paleogeńsko-neogeńsko-kredowe, pleoceńsko-kredowo-jurajskie, paleogeńsko-kredowe (fliszowe), paleogeńskie (fliszowe), kredowe, jurajskie, triasowe, permskie, karbońskie, dewońskie, utwory krystalinku.

Liczba jcwpd w RW Górnej-Zachodniej Wisły	24*
Ocena ryzyka (liczba jcwpd)	
Niezagrożone	19
Zagrożone	5
Ocena stanu (liczba jcwpd)	
stan dobry	22
stan słaby	2

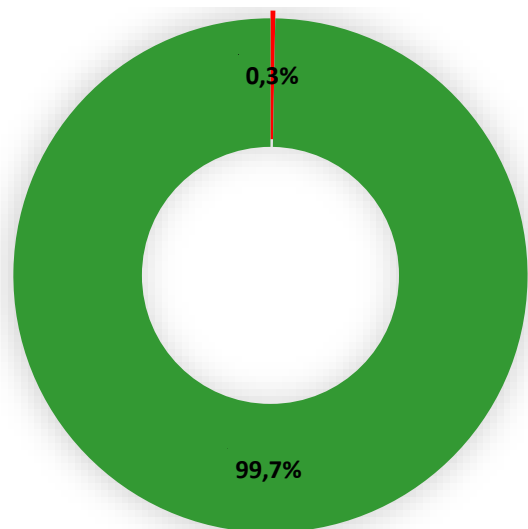
* jcwpd nr 118, 134 i 135 zlokalizowane są na obszarze dwóch regionów wodnych



jcwpd z zestawami działań - region wodny Górnej-Zachodniej Wisły

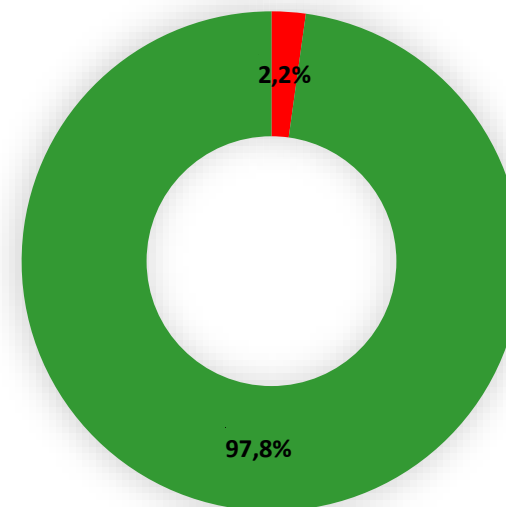
Zestawy działań jcwpd – region wodny Górnej-Zachodniej Wisły

Numer jcwpd (kod UE)	Powierzchnia jcwpd	Ocena stanu	Przyczyna stanu słabego (test klasyfikacyjny)	Ocena ryzyka	Cel środowiskowy
jcwpd nr 135 (PLGW2000135)	1604,04 km ²	słaby stan chemiczny	C.1. – ogólna ocena stanu chemicznego	zagrożona chemicznie	dobry stan chemiczny z wyłączeniem przekroczeń wartości progowej dobrego stanu w przypadku wskaźników: K, Fe, Mn, As, pH, Al, SO ₄ , TOC i dobry stan ilościowy
jcwpd nr 147 (PLGW2000147)	490,36 km ²	słaby stan ilościowy	I.1 – bilans wodny	zagrożona ilościowo i chemicznie	dobry stan chemiczny i brak pogorszenia aktualnego stanu ilościowego (słaby stan ilościowy w zakresie bilansu wodnego)



■ słaby stan chemiczny
■ dobry stan chemiczny

Procent powierzchni regionu wodnego Górnej-Zachodniej Wisły z jcwpd o słabym stanie chemicznym



■ słaby stan ilościowy
■ dobry stan ilościowy

Procent powierzchni regionu wodnego Górnej-Zachodniej Wisły z jcwpd o słabym stanie ilościowym

Zestawy działań jcwpd – region wodny Górnej-Zachodniej Wisły



PROJEKT IIaPGW DOSTĘPNY JEST NA
www.apgw.gov.pl/konsultacje-projekty-planow

- Charakterystyki
- Analiza presji i oddziaływań
- Ocena stanu
- Ocena ryzyka

8 jcwpd z zestawem działań

- Działania podstawowe ujęte w *Katalogu działań krajowych*
- Działania ujęte w *Zestawie działań*:
 - 12 działań podstawowych
 - 32 działania uzupełniające

16 jcwpd bez zestawu działań

(jcwpd nr 100, 114, 115, 116, 133, 148, 149, 150, 158, 159, 160, 161, 165, 166, 167, 172)

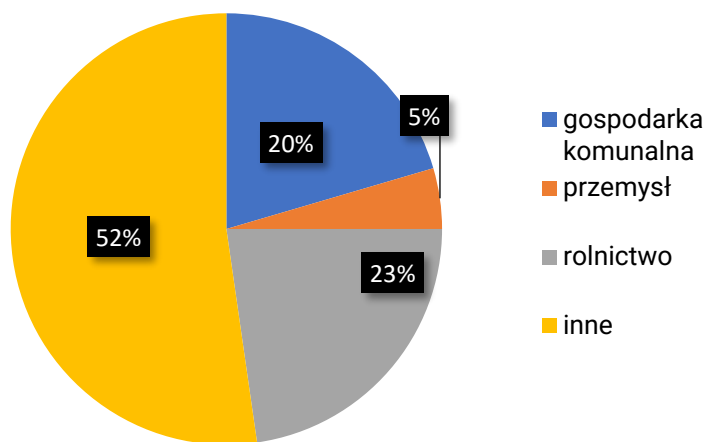
- Działania podstawowe ujęte w *Katalogu działań krajowych*

Utrzymanie/
Osiągnięcie celów
środowiskowych

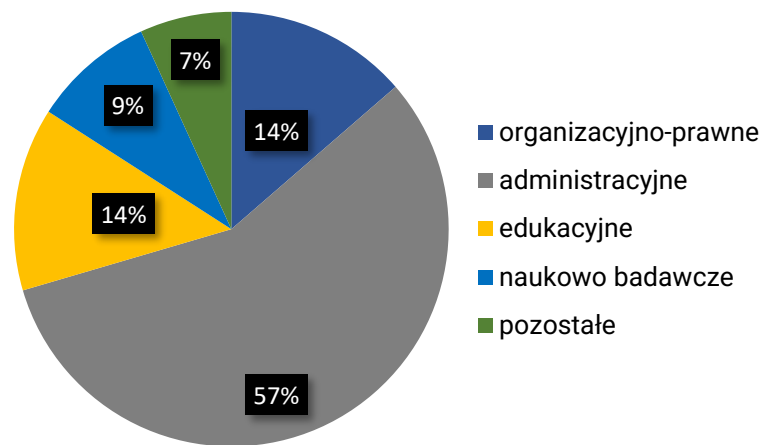
Zestawy działań jcwpd – region wodny Górnej-Zachodniej Wisły

Liczba działań ogółem	44
Działania techniczne	Działania nietechniczne
4	40
Działania nowe	Działania kontynuowane
20	24

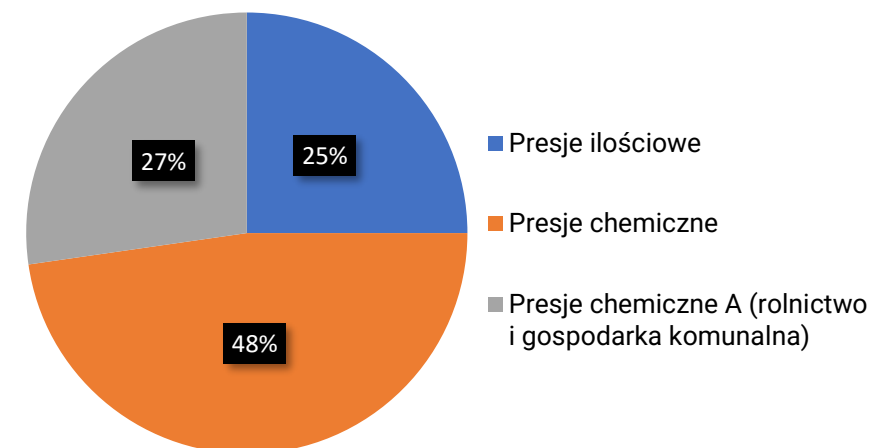
Kategoria działań



Grupa działań



Wpływ na rodzaj presji



Zestawy działań jcwpd – region wodny Górnej-Zachodniej Wisły

Działania podstawowe

- opracowanie wniosku na potrzeby ustanowienia obszaru ochronnego zbiornika wód śródlądowych (GZWP) – **3 jcwpd**
- ustanowienie obszaru ochronnego zbiornika wód śródlądowych (GZWP) – **9 jcwpd**

Działania uzupełniające

- dobrowolne stosowanie działań ze "Zbioru zaleceń dobrej praktyki rolniczej," – **4 jcwpd**
- dodatkowy przegląd udzielonych pozwoleń wodnoprawnych związanych z poborem wód podziemnych – **2 jcwpd**
- ograniczenie zużycia wody w przemyśle - **2 jcwpd**
- ograniczenie zużycia wody w rolnictwie – **2 jcwpd**
- opracowanie dodatku do dokumentacji hydrogeologicznej ustalającej zasoby eksploatacyjne ujęcia wód podziemnych – **2 jcwpd**
- rozpoznanie występowania nowych zanieczyszczeń w wodach podziemnych – **4 jcwpd**
- szkolenia z zakresu dobrowolnego stosowania "Zbioru zaleceń dobrej praktyki rolniczej", mającego na celu ochronę wód przed zanieczyszczeniem azotanami pochodzącymi ze źródeł rolniczych - **4 jcwpd**
- - weryfikacja zasobów dyspozycyjnych wód podziemnych - **1 jcwpd**
- weryfikacja zasobów eksploatacyjnych ujęć wód podziemnych ustalonych na podstawie dokumentacji hydrogeologicznych wykonanych przed 2004 r. – **2 jcwpd**
- wsparcie działań organów administracji w zakresie ustanawiania obszarów ochronnych GZWP – **9 jcwpd**



PROJEKT IIaPGW DOSTĘPNY JEST NA
www.apgw.gov.pl/konsultacje-projekty-planow

Zestawy działań jcwpd – region wodny Górnej-Zachodniej Wisły

Działania ukierunkowane na redukcję presji ilościowej (GWI)

- dodatkowy przegląd udzielonych pozwoleń wodnoprawnych związanych z poborem wód podziemnych (ciągłe)
- ograniczenie zużycia wody w rolnictwie (ciągłe)
- ograniczenie zużycia wody w przemyśle (ciągłe)
- opracowanie dodatku do dokumentacji hydrogeologicznej ustalającej zasoby eksploatacyjne ujęcia wód podziemnych (do 2027)
- weryfikacja zasobów dyspozycyjnych wód podziemnych (do 2024)
- weryfikacja zasobów eksploatacyjnych ujęć wód podziemnych ustalonych na podstawie dokumentacji hydrogeologicznych wykonanych przed 2004 r. (do 2024)

Działania ukierunkowane na redukcję presji chemicznej (GWC)

- opracowanie wniosku na potrzeby ustanowienia obszaru ochronnego zbiornika wód śródlądowych (GZWP)
- ustanowienie obszaru ochronnego zbiornika wód śródlądowych (GZWP)
- wsparcie działań organów administracji w zakresie ustanawiania obszarów ochronnych GZWP (do 2027)

Działania ukierunkowane na redukcję presji ilościowej i chemicznej (GWIC)

- brak

Działania ukierunkowane na redukcję presji chemicznej typu A (GWPA)

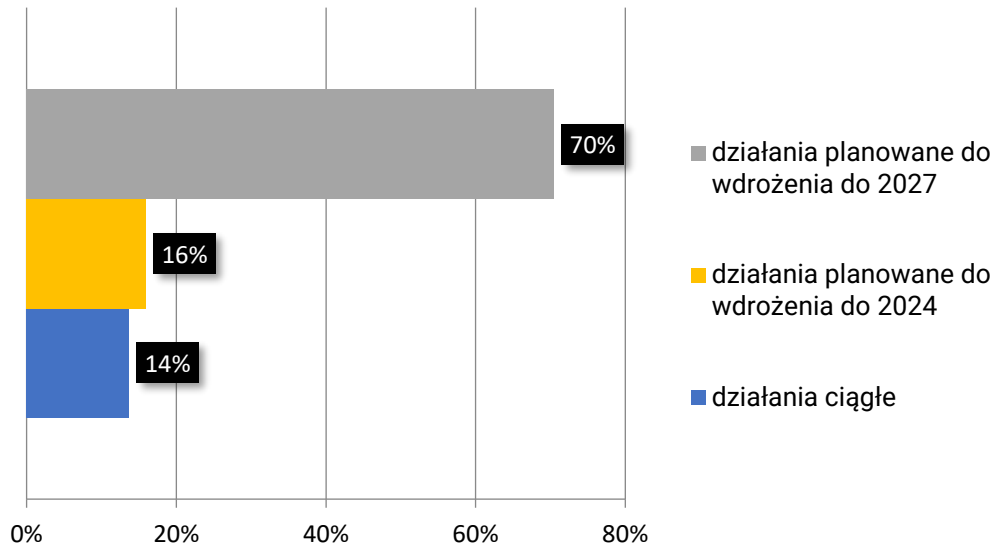
- dobrowolne stosowanie działań ze "Zbioru zaleceń dobrej praktyki rolniczej,, (2027)
- rozpoznanie występowania nowych zanieczyszczeń w wodach podziemnych (2027)
- szkolenia z zakresu dobrowolnego stosowania "Zbioru zaleceń dobrej praktyki rolniczej", mającego na celu ochronę wód przed zanieczyszczeniem azotanami pochodzącymi ze źródeł rolniczych (2024)

Działania ukierunkowane na redukcję presji chemicznej typu B (GWPB)

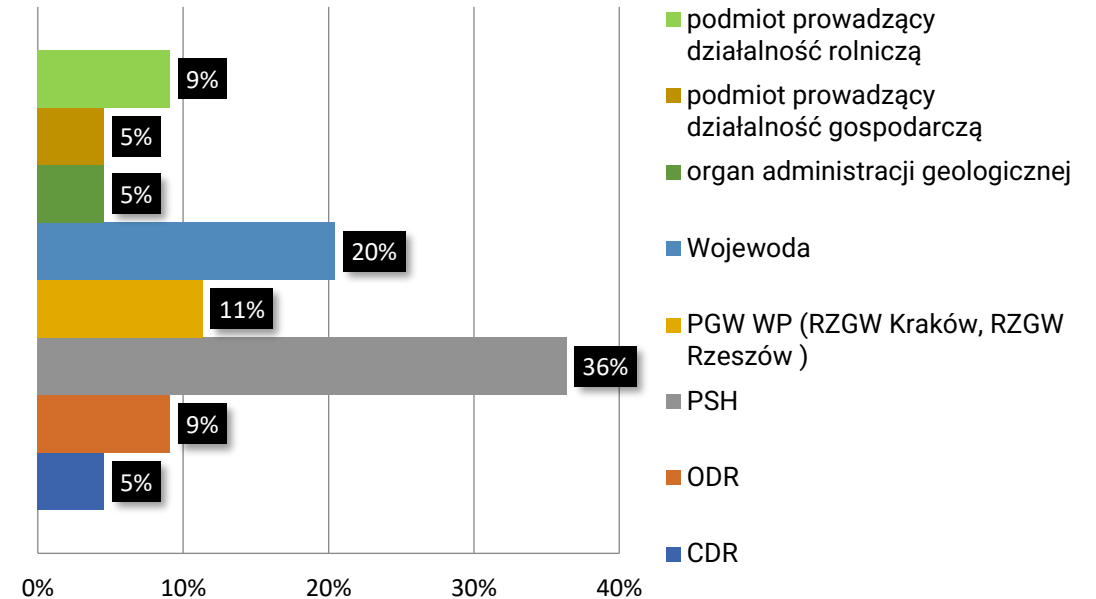
- brak

Zestawy działań jcwpd – region wodny Górnej-Zachodniej Wisły

Harmonogram wdrożenia działań



Jednostki odpowiedzialne za realizację



Koszt realizacji działań – 729 600 zł, w tym:

- koszt wdrożenia działań podstawowych – 0 zł
- koszt wdrożenia działań uzupełniających – 729 600 zł



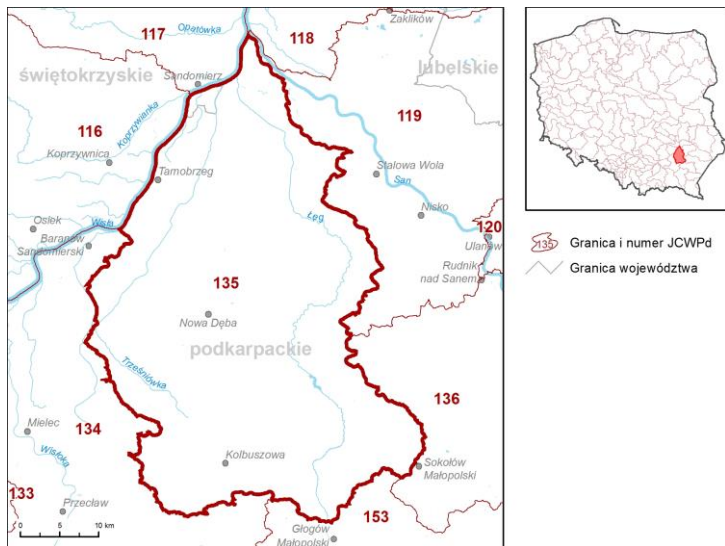
Źródło środków

- Środki własne
- Budżet państwa
- Środki NFOŚiGW/WFOŚiGW
- Środki UE

Zestawy działań jcwpd – region wodny Górnej-Zachodniej Wisły

jcwpd nr 135 (PLGW2000135)

powierzchnia	1604,04 km ²	ocena ryzyka	zagrożona chemicznie	Głównym zagrożeniem dla wód podziemnych były do niedawna przemysł wydobywczy i przetwórstwo siarki, skupione w północnej części jednostki. Obecnie nie prowadzi się eksploatacji siarki a tereny pogórnice są rekultywowane. Odmienny typ zagrożenia dla wód podziemnych, o zdecydowanie mniejszym znaczeniu stanowią zanieczyszczenia pochodzenia rolniczego. Płytko występujące wody podziemne narażone są na zanieczyszczenie głównie związkami azotu, siarki oraz związkami organicznymi pochodzącymi z nawożenia. Presja o charakterze obszarowym dotyczy głównie obszarów zurbanizowanych, zwłaszcza w niewielkich miejscowościach, w których rozwój sieci wodociągowej zwykle nie jest równoczesny z rozwojem kanalizacji.
region wodny	region wodny Górnej-Wschodniej Wisły 96%, region wodny Górnej-Zachodniej Wisły 4%,	ocena stanu na rok 2019	słaby stan chemiczny	
obszar bilansowy	Wisła od Wisłoki do Sanu (R) 99%, San 1%, Wisłoka poniżej 1%, Wisła od Wisłoki do Sanu (K) poniżej 1%,	zasięg zanieczyszczenia	74,91%	
zasoby dostępne	61 048,44 tys. m ³ /rok	obszary chronione	TAK	
pobór	8 905,21 tys. m ³ /rok	liczba kompleksów wodonośnych	1	



Działania podstawowe:

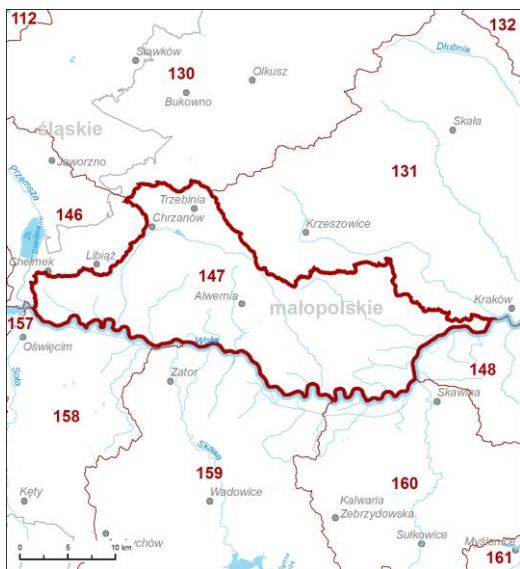
- opracowanie wniosku na potrzeby ustanowienia obszaru ochronnego zbiornika wód śródlądowych (GZWP)
- ustanowienie obszaru ochronnego zbiornika wód śródlądowych (GZWP)

Działania uzupełniające:

- dobrowolne stosowanie działań ze "Zbioru zaleceń dobrej praktyki rolniczej",
- rozpoznanie występowania nowych zanieczyszczeń w wodach podziemnych
- szkolenia z zakresu dobrowolnego stosowania "Zbioru zaleceń dobrej praktyki rolniczej", mającego na celu ochronę wód przed zanieczyszczeniem azotanami pochodzącymi ze źródeł rolniczych
- wsparcie działań organów administracji w zakresie ustanawiania obszarów ochronnych GZWP

Zestawy działań jcwpd – region wodny Górnej-Zachodniej Wisły

jcwpd nr 147 (PLGW2000147)				
powierzchnia	490,36 km ²	ocena ryzyka	zagrożona ilościowo i chemiczne	Jest to JCWPd objęta wpływem rozległego obniżenia zwierciadła wód podziemnych głównego i pierwszego poziomu wodonośnego w rejonie GZW. Obszar oddziaływania odwodnień górniczych obejmuje znaczny obszar całej JCWPd i jest udokumentowany lejami depresji. W porównaniu z poprzednią oceną stopień wykorzystania zasobów jest wyższy z uwagi na zmniejszenie ich wielkości (z uwagi na ich udokumentowanie) oraz wyższe wartości odwodnień górniczych.
region wodny	Górnej-Zachodniej Wisły	ocena stanu na rok 2019	dobry stan chemiczny i słaby ilościowy	
obszar bilansowy	Wisła od Skawy do Dunajca 62%, Wisła od Przemszy do Skawy 38%, Przemsza poniżej 1%	zasięg zanieczyszczenia	7,42%	
zasoby dostępne	20 911,58 tys. m ³ /rok	obszary chronione	TAK	
pobór	16 191,87 tys. m ³ /rok	liczba kompleksów wodonośnych	5	



Granica i numer JCWPd
 Granica województwa

Działania uzupełniające:

- dobrowolne stosowanie działań ze "Zbioru zaleceń dobrej praktyki rolniczej",
- dodatkowy przegląd udzielonych pozwoleń wodnoprawnych związanych z poborem wód podziemnych
- ograniczenie zużycia wody w przemyśle
- ograniczenie zużycia wody w rolnictwie
- opracowanie dodatku do dokumentacji hydrogeologicznej ustalającej zasoby eksploatacyjne ujęcia wód podziemnych
- rozpoznanie występowania nowych zanieczyszczeń w wodach podziemnych
- szkolenia z zakresu dobrowolnego stosowania "Zbioru zaleceń dobrej praktyki rolniczej", mającego na celu ochronę wód przed zanieczyszczeniem azotanami pochodzącymi ze źródeł rolniczych
- weryfikacja zasobów eksploatacyjnych ujęć wód podziemnych ustalonych na podstawie dokumentacji hydrogeologicznych wykonanych przed 2004 r.

Dziękujemy za uwagę

*Sylwia Horska-Schwarz – CDM Smith Sp. z o.o.
Agnieszka Piasecka – CDM Smith Sp. z o.o., PIG-PIB*



Projekt IlaPGW
dostępny jest na
[www.apgw.gov.pl/
konsultacje-projekty-planow](http://www.apgw.gov.pl/konsultacje-projekty-planow)